

	contradictoire.			
402	<p><u>BETON ARME POUR POTEAUX, LINTEAUX, CHAINAGES HAUT ET POUTRES DOSE A 350KG/M³</u> Ce prix rémunère au mètre cube (m3) le béton dosé à 350 kg/m3 conformément au CCTP. Il comprend notamment :</p> <ul style="list-style-type: none"> - la fourniture de gravier selon le CCTP ; - la fourniture de sable et de ciment selon le CCTP ; - la fourniture d'eau de gâchage ; - la fourniture et le façonnage des fers à béton ; - la mise en œuvre - toutes sujétions. <p>Ce prix s'applique au mètre cube, mesuré par mètre contradictoire.</p>	m ³		
403	<p><u>ENDUITS AU MORTIER DE CIMENT DOSE A 400 KG/M³</u> Ce prix rémunère au mètre carré (m2) les enduits conformément au CCTP. Il comprend notamment :</p> <ul style="list-style-type: none"> - la fourniture du sable et du ciment selon le CCTP ; - la fourniture d'eau de gâchage selon le CCTP ; - la mise en œuvre d'une couche de 1,5 cm d'épaisseur - toutes sujétions. <p>Ce prix s'applique au mètre carré, mesuré par mètre contradictoire.</p>	m ²		
404	<p><u>CHAPE LISSEE AU MORTIER DE CIMENT DOSE A 400 KG/M³</u> Ce prix rémunère au mètre carré (m2) la chape conformément au CCTP. Il comprend notamment :</p> <ul style="list-style-type: none"> - la fourniture du sable et du ciment selon le CCTP ; - la fourniture d'eau de gâchage selon le CCTP ; - la mise en œuvre d'une couche de 1,5 cm d'épaisseur - toutes sujétions. <p>Ce prix s'applique au mètre carré, mesuré par mètre contradictoire.</p>	m ²		
LOT 500	CHARPENTE-COUVERTURE			
501	<p><u>FERMES BASTAING DE 3X12X500</u> Ce prix rémunère au mètre cube (m3), mesuré par mètre contradictoire, la fourniture et le façonnage des fermes en bois massif conformément au CCTP. Il comprend notamment :</p> <ul style="list-style-type: none"> - la fourniture de bois suivant le CCTP ; - le débit ; - le traitement du bois - le façonnage et la pose ; - toutes sujétions <p>Ce prix s'applique au mètre cube, mesuré par mètre contradictoire</p>	m ³		
502	<p><u>PANNES DE CHEVRON DE 8X8X500</u> Ce prix rémunère au mètre cube (m3), mesuré par mètre contradictoire, la fourniture et la pose des pannes en chevrons de 8x8 cm conformément au CCTP. Il comprend notamment :</p> <ul style="list-style-type: none"> - la fourniture des pannes suivant le CCTP ; - le débit ; - le traitement des pannes ; - le façonnage et la pose ; - toutes sujétions <p>Ce prix s'applique au mètre cube, mesuré par mètre contradictoire</p>	m ³		
503	<p><u>PLAFOND DE CONTREPLAQUE DE 4MM AVEC COUVRE-JOINTS</u> Ce prix rémunère au mètre carré (m2), mesuré par mètre</p>	m ²		

	<p>contradictoire, la fourniture et la pose de faux plafond en contreplaqué conformément au CCTP.</p> <p>Il comprend notamment :</p> <ul style="list-style-type: none"> - la fourniture selon le CCTP; - le solivage en bois dur de 4X8cm en trame de 60x120 - la fourniture des accessoires de pose ; - le façonnage en panneaux de 60x120 et la pose ; - toutes sujétions <p>Ce prix s'applique au mètre carré, mesuré par mètre contradictoire.</p>			
504	<p>PLANCHE DE RIVES</p> <p>Ce prix rémunère au mètre linéaire (ml), mesuré par mètre contradictoire, la fourniture et la pose des Planches de rive de 30cm ou bardage alu 5/10ème conformément au CCTP.</p> <p>Il comprend notamment :</p> <ul style="list-style-type: none"> - la fourniture des planches de rive suivant le CCTP ; - le débit ; - le traitement des pannes ; - le façonnage et la pose ; - toutes sujétions <p>Ce prix s'applique au mètre cube, mesuré par mètre contradictoire</p>	ml		
505	<p>COUVERTURE EN TOLE BAC ALU 5/10^E</p> <p>Ce prix rémunère au mètre carré (m2), mesuré par mètre contradictoire, la fourniture et la pose des tôles bac 6/10è conformément au CCTP.</p> <p>Il comprend notamment :</p> <ul style="list-style-type: none"> - la fourniture de la tôle bac 5/10è ; - le débit ; - la fourniture des accessoires de pose (tire fonds, cavaliers, rondelles feutres) ; - la pose ; - toutes sujétions <p>Ce prix s'applique au mètre carré, mesuré par mètre contradictoire.</p>	m ²		
506	<p>TOLE FAITIERE DE 50 CM DE LARGE</p> <p>Ce prix rémunère au mètre linéaire (ml), mesuré par mètre contradictoire, la fourniture et la pose de la tôle faitière crantée de 50 cm de large, conformément au CCTP.</p> <p>Il comprend notamment :</p> <ul style="list-style-type: none"> - la fourniture de la tôle faitière crantée de 50 cm de large ; - le débit ; - la fourniture des accessoires de pose ; - la pose ; - toutes sujétions <p>Ce prix s'applique au mètre linéaire, mesuré par mètre contradictoire.</p>	ml		
507	<p>RIVE PIGNON EN ALU</p> <p>Ce prix rémunère au mètre linéaire (ml), mesuré par mètre contradictoire, la fourniture et la pose du bardage en ALU conformément au CCTP.</p> <p>Il comprend notamment :</p> <ul style="list-style-type: none"> - la préparation du solivage en bois de 4x8 cm ; - la fourniture de la tôle de bardage en tôle bac 5/10è ; - la fourniture des bandes ourlets ; - la fourniture des tôles de rive de faitage ; - le façonnage et la pose ; - toutes sujétions <p>Ce prix s'applique au mètre linéaire, mesuré par mètre contradictoire.</p>	ml		
LOT 600	MENUISERIE MÉTALLIQUE ET BOIS			
601	<p>SEUILS METALLIQUE EN CORNIERE DE 35 POUR VERANDA</p> <p>Ce prix rémunère au mètre linéaire (ml), mesuré par mètre</p>	ml		

	<p>contradictoire, la fourniture et la pose des cornières de 30 sur les nez des vérandas et estrades conformément au CCTP.</p> <p>Il comprend notamment :</p> <ul style="list-style-type: none"> - la fourniture des cornières de 30 ; - le façonnage des cornières par la fixation des pattes de scellement ; - la fixation des cornières façonnées sur les nez de véranda et de l'estrade; - toutes sujétions. <p>Ce prix s'applique au mètre linéaire, mesuré par mètre contradictoire.</p>			
602	<p><u>GRILLE ANTIVOL A L'INTERIEUR CADRE ET BATTANT EN BOIS</u></p> <p>Ce prix rémunère au mètre carré, la fabrication et pose de la grille antivol pour fenêtre y compris toiles moustiquaires.</p> <p>Il comprend :</p> <ul style="list-style-type: none"> - fourniture des tubes métalliques ; <p>la fabrication, l'amenée et pose des grilles métalliques y compris - Et toutes sujétions.</p>	m ²		
603	<p><u>PORTE EN BOIS PLEIN DE TRES BONNE FINITION</u></p> <p>Ce prix rémunère mètre carré (m2), mesuré par mètre contradictoire, la fourniture et la pose de portes en bois plein de très bonne finition conformément au CCTP.</p> <p>Il comprend notamment :</p> <ul style="list-style-type: none"> - la fourniture du bois selon le CCTP; - l'usinage en machines, le ponçage et l'application de fond dur ; - l'assemblage des éléments usinés ; - la pose ; - toutes sujétions <p>Ce prix s'applique à l'unité, mesuré par mètre contradictoire.</p>	m ²		
604	<p><u>FENETRE EN BOIS PLEIN DE BONNE FINITION</u></p> <p>Ce prix rémunère mètre carré (m2), mesuré par mètre contradictoire, la fourniture et la pose de fenêtres en bois plein de très bonne finition conformément au CCTP.</p> <p>Il comprend notamment :</p> <ul style="list-style-type: none"> - la fourniture du bois selon le CCTP; - l'usinage en machines, le ponçage et l'application de fond dur ; - l'assemblage des éléments usinés ; - la pose ; - toutes sujétions <p>Ce prix s'applique à l'unité, mesuré par mètre contradictoire.</p>	m ²		
605	<p><u>CADRE ET BATTANT DE PLACARD EN PANNEAU DE 15 CM AVEC ETAGERES Y COMPRIS SERRURES DE BONNE QUALITE (EX. TYPE RONIS OU SIMILAIRE).</u></p> <p>Ce prix rémunère au mètre carré (m2), mesuré par mètre contradictoire, la pose des placards en bois dur incorporés dans la maçonnerie conformément au CCTP.</p> <p>Il comprend notamment :</p> <ul style="list-style-type: none"> - la fourniture du bois pour ceinture extérieure du placard ; - la fourniture de deux battants en panneaux ; - la division de chaque compartiment du placard en trois (03) niveaux ; - toutes sujétions. <p>Ce prix s'applique à l'unité, mesuré par mètre contradictoire.</p>	m ²		
LOT 700	ÉLECTRICITÉ			
701	<p><u>GAINÉ EN TUBE FLEXIBLE</u></p> <p>Ce prix rémunère au rouleau posé (Rouleau), mesuré par mètre contradictoire, la fourniture et la pose de gaine en tube flexible de 13 mm conformément au CCTP, et sur la base des plans et notes de calculs approuvés par l'Ingénieur du Marché.</p> <p>Il comprend notamment :</p>	rouleau		

	<ul style="list-style-type: none"> - l'exécution des saignées conformément aux plans d'électricité ; - la fourniture des fourreaux électriques suivant le CCTP ; - la pose ; - les raccords sur les saignées ; - toutes sujétions. <p>Ce prix s'applique au rouleau de tubes posé, mesuré par mètre contradictoire.</p>			
702	<p>Fil TH 1,5 mm² Ce prix rémunère au rouleau posé (Rouleau), mesuré par mètre contradictoire, la fourniture et la pose de câble TH de 1,5 mm² conformément au CCTP, et sur la base des plans et notes de calculs approuvés par l'Ingénieur du Marché. Il comprend notamment :</p> <ul style="list-style-type: none"> - la fourniture des câbles suivant le CCTP ; - la pose ; - toutes sujétions. <p>Ce prix s'applique au rouleau de câble posé, mesuré par mètre contradictoire.</p>	rouleau		
703	<p>Fil TH 2,5 mm² Ce prix rémunère au rouleau posé (Rouleau), mesuré par mètre contradictoire, la fourniture et la pose de câble TH de 1,5 mm² conformément au CCTP, et sur la base des plans et notes de calculs approuvés par l'Ingénieur du Marché. Il comprend notamment :</p> <ul style="list-style-type: none"> - la fourniture des câbles suivant le CCTP ; - la pose ; - toutes sujétions. <p>Ce prix s'applique au rouleau de câble posé, mesuré par mètre contradictoire.</p>	rouleau		
704	<p><u>REGLETTES DE 120</u> Ce prix rémunère à l'unité (U), mesuré par mètre contradictoire, la fourniture et la pose des réglettes complètes de 120 cm conformément au CCTP, et sur la base des plans et notes de calculs approuvés par l'Ingénieur du Marché. Il comprend notamment :</p> <ul style="list-style-type: none"> - la fourniture des réglettes suivant le CCTP ; - la pose ; - toutes sujétions. <p>Ce prix s'applique à l'unité, mesuré par mètre contradictoire.</p>	u		
705	<p><u>HUBLOTS RONDS</u> Ce prix rémunère à l'unité (U), mesuré par mètre contradictoire, la fourniture et la pose des hublots conformément au CCTP, et sur la base des plans et notes de calculs approuvés par l'Ingénieur du Marché. Il comprend notamment :</p> <ul style="list-style-type: none"> - la fourniture des hublots suivant le CCTP ; - la pose ; - toutes sujétions. <p>Ce prix s'applique à l'unité, mesuré par mètre contradictoire.</p>	u		
706	<p><u>INTERRUPTEUR ET PRISE DE COURANT</u> Ce prix rémunère l'ensemble (Ens), mesuré par mètre contradictoire, la fourniture et la pose des interrupteurs et prises de courants conformément au CCTP, et sur la base des plans et notes de calculs approuvés par l'Ingénieur du Marché. Il comprend notamment :</p> <ul style="list-style-type: none"> - la fourniture des interrupteurs et prises suivant le CCTP ; - la pose ; - toutes sujétions. <p>Ce prix s'applique à l'unité, mesuré par mètre contradictoire.</p>	u		
707	<p><u>ATTACHES, DOMINOS, BOITE DE DERIVATION, BOITIER ET TOUTES SUJETIONS</u> Ce prix rémunère l'ensemble des accessoires (Ens), mesuré</p>	Ff		

	<p>par mètre contradictoire, la fourniture et la pose des accessoires nécessaires à la mise en place des installations électriques conformément au CCTP et sur la base des plans et notes de calculs approuvés par l'Ingénieur du Marché.</p> <p>Ces accessoires comprennent :</p> <ul style="list-style-type: none"> - les dominos ; - les boîtiers; - les dérivations - la pose ; - toutes sujétions raccordement, le cas échéant, au réseau existant dans l'Etablissement.. <p>Ce prix s'applique à l'ensemble des accessoires posés, mesuré par mètre contradictoire.</p>			
LOT 800	PEINTURE			
801	<p><u>PANTEX 800 EN DEUX COUCHES POUR PLAFOND APRES IMPRESSION</u></p> <p>Ce prix rémunère au mètre carré (m2), la pose de la peinture Pantex 800 en deux couches pour plafond après impression conformément au CCTP.</p> <p>Il comprend notamment :</p> <ul style="list-style-type: none"> - l'exécution d'une couche d'impression suivant le CCTP ; - l'exécution d'une couche de finition en peinture acrylique suivant le CCTP ; - le matériel de mise en œuvre ; - toutes sujétions. <p>Ce prix s'applique au mètre carré (m2), mesuré par mètre contradictoire.</p>	m ²		
802	<p><u>PANTEX 800 EN DEUX COUCHES POUR MURS INTERIEUR APRES IMPRESSION</u></p> <p>Ce prix rémunère au mètre carré (m2), la pose de la peinture Pantex 800 en deux couches pour murs intérieurs après impression conformément au CCTP.</p> <p>Il comprend notamment :</p> <ul style="list-style-type: none"> - l'exécution d'une couche d'impression suivant le CCTP ; - l'exécution d'une couche de finition en peinture acrylique suivant le CCTP ; - le matériel de mise en œuvre ; - toutes sujétions. <p>Ce prix s'applique au mètre carré (m2), mesuré par mètre contradictoire.</p>	m ²		
803	<p><u>PANTEX 800 EN DEUX COUCHES POUR MURS EXTERIEUR APRES IMPRESSION</u></p> <p>Ce prix rémunère au mètre carré (m2), la pose de la peinture Pantex 800 en deux couches pour murs extérieurs après impression conformément au CCTP.</p> <p>Il comprend notamment :</p> <ul style="list-style-type: none"> - l'exécution d'une couche d'impression suivant le CCTP ; - l'exécution d'une couche de finition en peinture acrylique suivant le CCTP ; - le matériel de mise en œuvre ; - toutes sujétions. <p>Ce prix s'applique au mètre carré (m2), mesuré par mètre contradictoire.</p>	m ²		
804	<p><u>PEINTURE A HUILE POUR MENUISERIE METALLIQUE, MENUISERIE BOIS ET PLANCHE DE RIVE</u></p> <p>Ce prix rémunère au mètre carré (m2), la pose des peintures à huile email sur les menuiseries bois et métalliques conformément au CCTP.</p> <p>Il comprend notamment :</p> <ul style="list-style-type: none"> - l'exécution d'une couche d'impression suivant le CCTP ; 	m ²		

	<ul style="list-style-type: none"> - l'exécution d'une couche de finition en peinture acrylique suivant le CCTP ; - le matériel de mise en œuvre ; - toutes sujétions. <p>Ce prix s'applique au mètre carré (m2), mesuré par mètre contradictoire.</p>			
LOT 900	VRD			
901	<p><u>CANIVEAUX TOUT AUTOUR DU BATIMENT</u> Ce prix rémunère au mètre linéaire (ml), les travaux de construction en procédure d'urgence des caniveaux en béton armé conformément au CCTP. Il comprend notamment :</p> <ul style="list-style-type: none"> - la fourniture du gravier, sable et ciment suivant le CCTP ; - la fourniture des aciers en HA8 pour les cadres espacés de 40 cm et des aciers HA6 pour les aciers de constructions ; - le façonnage des cadres en aciers HA8 ; - le façonnage du ferrailage des caniveaux ; - le coffrage des caniveaux d'épaisseur des parois 10 cm ; - les réglages topographiques ; - la mise en œuvre du béton et le coulage des caniveaux ; - toutes sujétions. <p>Ce prix s'applique au mètre linéaire (ml), mesuré par mètre contradictoire.</p>	ml		
902	<p><u>DALLAGE DES ALENTOURS DU BATIMENT</u> Ce prix rémunère au mètre carré (M2), les travaux de dallage d'autour en béton conformément aux spécifications techniques du CCTP. Il comprend notamment :</p> <ul style="list-style-type: none"> - la fourniture du gravier, sable et ciment suivant le CCTP ; - la mise en œuvre du béton et le coulage in situ ; - toutes sujétions. <p>Ce prix s'applique à au mètre carré (m2), mesuré par mètre contradictoire.</p>	m ²		
903	<p><u>CONSTRUCTION D'UNE LATRINE A DEUX COMPARTIMENTS COUVERTURE EN TOLE ONDULEE, PORTES EN BOIS FINI ET PORTE CADENAS</u> Ce prix rémunère au forfait (FF), les travaux de construction d'une latrine à deux compartiments couverture en tôle ondulée, portes en bois fini et porte cadenas conformément au CCTP.</p>	FF		

TITRE IV - CADRE DU DETAIL QUANTITATIF ET ESTIMATIF (DQE)
Cadre du détail quantitatif et estimatif des travaux de construction
D'un logement d'astreinte

N°PRIX	DÉSIGNATIONS DES TRAVAUX	UNITÉ	QTÉS	PRIX UNITAIRE	PRIX TOTAL
LOT 100	TRAVAUX PRÉPARATOIRES				
101	Étude et installation de chantier	FF	1,00		
102	Débroussaillage du site	m ²	1000,00		
SOUS-TOTAL N°100					
LOT 200	TERRASSEMENT				
201	Nivellement de la plateforme	m ²	465,00		
202	Fouilles en rigoles et en puits	m ³	29,00		
203	Remblais de terre	m ³	17,00		
SOUS-TOTAL N°200					
LOT 300	FONDATEMENTS				
301	Béton de propreté	m ³	2,00		
302	Agglos bourrés de 20x20x40	m ²	60,00		
303	B.A. pour semelles, poteaux et chaînage bas à 350 kg/m ³	m ³	4,30		
304	Dallage en béton ordinaire (ép. 7 cm)	m ²	68,00		
SOUS-TOTAL N°300					
LOT 400	MAÇONNERIE-ÉLÉVATION				
401	Agglos creux de 15x20x40	m ²	211,00		
402	Béton armé pour poteaux, linteaux, chaînages haut et poutres dosé à 350kg/m ³	m ³	2,80		
403	Enduits au mortier de ciment dosé à 400 kg/m ³	m ²	453,00		
404	Chape lissée au mortier de ciment dosé à 400 kg/m ³	m ²	79,00		
SOUS-TOTAL N°400					
LOT 500	CHARPENTE-COUVERTURE				
501	Fermes bastaing de 3x12x500	m ³	1,69		
502	Pannes de chevron de 8x8x500	m ³	2,50		
503	Plafond de contreplaqué de 4mm avec couvre-joints	m ²	124,00		
504	Planche de rives	ml	55,00		
505	Couverture en tôle bac alu 6/10e	m ²	130,00		
506	Tôle faitière de 50 cm de large	ml	17,00		
507	Rive pignon en alu	ml	19,00		
SOUS-TOTAL N°500					
LOT 600	MENUISERIE MÉTALLIQUE ET BOIS				

601	Seuils métallique en cornière de 35 pour véranda	ml	10,50		
602	Grille antivol à l'intérieur cadre et battant en bois	m ²	10,50		
603	Porte en bois plein de très bonne finition	m ²	17,50		
604	Fenêtre en bois plein de bonne finition	m ²	11,60		
605	Cadre et battant de placard en panneau de 15 cm avec étagères y compris serrures de bonne qualité (EX. Type RONIS ou similaire).	m ²	17,60		
SOUS-TOTAL N°600					
LOT 700	ÉLECTRICITÉ				
701	Gaine en tube flexible	rleau	1,00		
702	Fil TH 1,5 mm ²	rleau	1,00		
703	Fil TH 2,5 mm ²	rleau	2,00		
704	Réglettes de 120	u	10,00		
705	Hublots ronds	u	2,00		
706	Interrupteur et prise de courant	u	22,00		
707	Attaches, dominos, boîte de dérivation, boîtier et toutes sujétions	FF	1,00		
SOUS-TOTAL N°700					
LOT 800	PEINTURE				
801	Pantex 800 en deux couches pour plafond après impression	m ²	124,00		
802	Pantex 800 en deux couches pour murs intérieur après impression	m ²	120,00		
803	Pantex 1300 en deux coches pour murs extérieur après impression	m ²	313,00		
804	Peinture à huile pour menuiserie métallique, menuiserie bois et planche de rive	m ²	80,00		
SOUS-TOTAL N°800					
LOT 900	VRD				
901	Caniveaux tout autour du bâtiment	ml	45,00		
902	Dallage des alentours du bâtiment	m ²	29,00		
903	Construction d'une latrine à deux compartiments couverture en tôle ondulée, portes en bois fini et porte cadenas	FF	1,00		
SOUS-TOTAL N°900					
RÉCAPITULATIF					
100	TRAVAUX PRÉPARATOIRES				
200	TERRASSEMENT				
300	FONDACTIONS				
400	MAÇONNERIE-ÉLÉVATION				
500	CHARPENTE-COUVERTURE				
600	MENUISERIE MÉTALLIQUE ET BOIS				

700	ÉLECTRICITÉ				
800	PEINTURE				
900	VRD				
TOTAL GENERAL HTVA					
TVA (19,25%)					
AIR 2,2 ou 5,5%)					
TOTAL TTC					
NET A MANDATER					

Arrêter le montant du présent devis à la somme Toutes Taxes Comprises de :

Pièce N°5 :

Modèles de formulaires à utiliser par les
soumissionnaires

SOMMAIRE

Formulaire N°1 : Modèle de soumission	93
Formulaire N°2 : Modèle de déclaration d'intention de soumissionner	94
Formulaire N°3 : Modèle de caution de soumission	95
Formulaire N°4 : Modèle de cautionnement définitif	96
Formulaire N°5 : Modèle de caution d'avance de démarrage	97
Formulaire N°6 : Modèle de caution de retenue de garantie	98
Formulaire N°7 : Modèle d'attestation de solvabilité	99

Formulaire N°1 : MODELE DE SOUMISSION

Je, soussigné,..... (Indiquer le nom et la qualité du signataire)

Représentant la société, l'entreprise ou le groupement ⁽⁸⁾.....dont le siège social est à inscrite au registre du commerce desous le n°.....

Après avoir pris connaissance de toutes les pièces figurant ou mentionnées au Dossier d'Appel d'Offres y compris le(s) additif(s), [rappeler le numéro et l'objet de l'appel d'Offres],

Après m'être personnellement rendu compte de la situation des lieux et avoir apprécié à mon point de vue et sous ma responsabilité, la nature et la difficulté des travaux à effectuer,

- Remets, revêtus de ma signature, le Bordereau des Prix Unitaires ainsi que le Devis Estimatif établissant les prix que j'ai établi moi-même pour chaque nature d'ouvrage, lesquels prix font ressortir le montant de l'offre pour le lot n° _____ à _____ [en chiffres et en lettres] francs CFA Hors TVA, et à _____ [en chiffres et en lettres] francs CFA Toutes Taxes Comprises.
- M'engage à exécuter les travaux dans un délai de _____ jours [indiquer la durée de validité de l'offre, 60 jours] à compter de la date limite de remise des offres.

Les rabais et les modalités d'application desdits rabais sont les suivants (en cas de possibilité d'attribution de plusieurs lots).

Le Chef de service du marché se libérera des sommes dues par lui au titre du présent marché en faisant donner crédit au compte n° ouvert au nom de auprès de la banque..... Agence de

Avant signature du marché, la présente soumission acceptée par vous vaudra engagement entre nous.

Fait à le
Signature de
En qualité de
Dûment autorisé à signer les soumissions
pour et au nom de ⁽⁹⁾

(8) Supprimer la mention inutile

(9) Annexer la lettre de pouvoirs

Formulaire N°2 : MODELE DE DECLARATION D'INTENTION DE SOUMISSIONNER

Je soussigné, Monsieur (Madame) _____

De Nationalité _____ faisant élection de domicile à _____

BP : _____ Tél : _____

Agissant en qualité de _____

Au nom et pour le compte de l'Entreprise _____

N° RC : _____ N° Contribuable : _____

Déclare par la présente mon intention de soumissionner l'Appel d'Offres National Ouvert **N° 002-BIS/AONO/SG/ST/C.MNA/CIPM/2022** du _____.

En procédure d'urgence pour l'exécution des travaux de

En foi de quoi la présente déclaration est établie et délivrée pour servir et valoir ce que de droit.

Fait à _____, le _____

Formulaire N°3 : MODELE DE CAUTION DE SOUMISSION

Adressée à Monsieur : **Le Maire de la Commune de Messamena**

Attendu que l'Entreprise _____, ci-dessous désignée " le Soumissionnaire ", a soumis son offre en date du _____ pour **la construction en procédure d'urgence de** ci-dessous désignée "l'offre", et pour laquelle il doit joindre un cautionnement provisoire équivalent à **(en lettres) FCFA.**

Nous _____(nom et adresse de la banque), représentée par _____(noms des signataires), ci-dessous désignée "la banque" déclarons garantir le paiement à l'Autorité Contractante de la somme maximale de **(en lettres) FCFA**, que la banque s'engage à régler intégralement à l'Autorité Contractante, s'obligeant elle-même, ses successeurs et assignataires.

Les conditions de cette obligation sont les suivantes :

- Si le soumissionnaire retire l'offre pendant la période de la validité spécifiée par lui sur l'acte de soumission ;
Ou
- Si le soumissionnaire, s'étant vu notifier l'attribution du Marché par l'Autorité Contractante pendant la période de validité :
 - Manque à signer ou refuse de signer le Marché, alors qu'il est requis de le faire ;
 - Manque à fournir ou refuse de fournir le cautionnement définitif du Marché (cautionnement définitif, comme prévu dans celui-ci).

Nous nous engageons à payer au Maître d'Ouvrage un montant allant jusqu'au maximum de la somme stipulée ci-dessus, dès réception de la première demande écrite de l'Autorité Contractante, sans que l'Autorité Contractante soit tenu de justifier sa demande, étant entendu toutefois que dans sa demande l'Autorité Contractante notera que le montant qu'il réclame est dû au Maître d'Ouvrage parce que l'une ou l'autre des conditions ci-dessus, toutes les deux, sont remplies, et qu'il spécifiera quelle(s) a(ont) joué.

La présente caution entre en vigueur dès sa signature et dès la date limite fixée par l'Autorité Contractante pour la remise des offres. Elle demeurera valable jusqu'au trentième jour inclus suivant la fin du délai de validité des offres. Toute demande de l'Autorité Contractante tendant à la faire jouer devra parvenir à la banque, par lettre recommandée avec accusée de réception, avant la fin de cette période de validité.

La présente caution est soumise pour son interprétation et son exécution au droit camerounais. Les tribunaux du Cameroun seront compétents pour statuer sur tout ce qui concerne le présent engagement et ses suites.

Signé et authentifié par la banque

A _____, le _____

Formulaire N°4 : MODELE DE CAUTIONNEMENT DEFINITIF

Banque :
Référence de la Caution N° _____

Adressée à Monsieur : Le **Maire de la Commune de Messamena** ci-dessous désigne "**Maitre d'Ouvrage**"

Attendu que _____ (nom et adresse de l'Entreprise), ci-dessous désigné "l'Entrepreneur" s'est engagé, en exécution du Marché désigné le "Marché", à réaliser les travaux de **construction en procédure d'urgence de** comprenant notamment :

- ◆
- ◆
- ◆

Attendu qu'il est stipulé dans le Marché que l'Entrepreneur remettra à l'Autorité Contractante un cautionnement définitif, d'un montant égal à cinq pour cent (5%) du montant du Marché, comme garantie de l'exécution de ses obligations de bonne fin conformément aux conditions du Marché.

Attendu que nous avons convenu de donner à l'Entrepreneur ce cautionnement,

Nous, _____ (nom et adresse de la banque), représentée par _____ (noms des signataires) ci-dessous désignée "la banque", nous engageons à payer à au Maître d'Ouvrage, dans un délai maximum de huit (08) semaines, sur simple demande écrite de l'Autorité Contractante déclarant que l'Entrepreneur n'a pas satisfait à ses engagements contractuels au titre du Marché, sans pouvoir différer le paiement ni soulever de contestation pour quelque motif que ce soit, toute somme jusqu'à concurrence de la somme de _____ (en chiffres et en lettres).

Nous convenons qu'aucun changement ou additif ou aucune autre modification au Marché ne nous libérera d'une obligation quelconque nous incombant en vertu du présent cautionnement définitif et nous dérogeons par la présente à la notification de toute modification, additif ou changement.

Le présent cautionnement définitif entre en vigueur dès sa signature et dès notification à l'Entrepreneur, par l'Autorité Contractante, de l'approbation du Marché. Elle sera libérée dans un délai de _____ à compter de la date de réception provisoire des travaux.

Après cette date, la caution deviendra sans objet et devra nous être retournée sans demande expresse de notre part.

Toute demande de paiement formulée par l'Autorité Contractante au titre de la présente garantie devra être faite par lettre recommandée avec accusé de réception, parvenue à la banque pendant la période de validité du présent engagement.

Le présent cautionnement définitif est soumis pour son interprétation et son exécution au droit camerounais. Les tribunaux du Cameroun seront compétents pour statuer sur tout ce qui concerne le présent engagement et ses suites.

Signé et authentifié par la banque

A _____, le _____

Formulaire N° 5 : MODELE DE CAUTION D'AVANCE DE DEMARRAGE

Banque : référence, adresse _____

Nous soussigné (banque, adresse), déclarons par la présente, garantir, pour le compte de _____ (le titulaire), au profit de _____, *Maître d'Ouvrage* (« Le bénéficiaire »),

Le paiement, sans contestation et dès réception de la première demande écrite de l'Autorité Contractante déclarant que _____ (le titulaire) ne s'est pas acquitté de ses obligations, relatives au remboursement de l'avance de démarrage selon les conditions du Marché _____ relatif aux travaux de **construction en procédure d'urgence de** _____ de la somme totale maximum correspondant à l'avance de vingt (20) % du montant toutes taxes comprises de la lettre commande N° _____, payable dès la notification de l'ordre du service correspondant, soit : _____francs CFA.

La présente garantie entrera en vigueur et prendra effet dès réception des parts respectives de cette avance sur les comptes de _____ (le titulaire), ouvert auprès de la banque _____ sous le N° _____

Elle restera en vigueur jusqu'au remboursement de l'avance conformément à la procédure fixée par le CCAP. Toutefois, le montant de la caution sera réduit proportionnellement au remboursement de l'avance au fur et à mesure de son remboursement.

La loi et la juridiction applicables à la garantie sont celles de la République du Cameroun.

Signé et authentifié par la banque

A....., le.....
(Signature de la banque)

Formulaire N°6 : MODELE DE CAUTION DE RETENUE DE GARANTIE

Banque :

Référence de la caution : N°.....

Adressée à **Monsieur le Maire de la Commune de Messamena**, ci-dessous désigné "Maître d'Ouvrage".

Attendu que..... (Nom et adresse de l'entreprise), ci-dessous désigné "l'Entrepreneur", s'est engagé, en exécution du Marché, à réaliser les travaux de **construction en procédure d'urgence de**
...../

Attendu qu'il est stipulé dans le Marché que la retenue de garantie fixée à 10% du montant TTC du Marché peut être remplacée par une caution solidaire,

Attendu que nous avons convenu de donner à l'Entrepreneur cette caution,

Nous,.....(Nom et adresse de banque), représentée par (noms des signataires), et ci-dessous désignée (la banque),

Dès lors, nous affirmons par les présentes que nous nous portons garants et responsables à l'égard du Maître d'Ouvrage, au nom de l'Entrepreneur, pour un montant maximum de (en chiffres et en lettres), correspondant à dix pour cent (10%) du montant du Marché. ⁽¹⁰⁾

Et nous nous engageons à payer au Maître d'Ouvrage, dans un délai maximum de huit (08) semaines, sur simple demande écrite de celui-ci déclarant que l'Entrepreneur n'a pas satisfait à ses engagements contractuels ou qu'il se trouve débiteur du Maître d'Ouvrage au titre du Marché modifié le cas échéant par ses avenants, sans pouvoir différer le paiement ni soulever de contestation pour quelque motif que ce soit, toute(s) somme(s) dans les limites du montant égal à dix pour cent (10%) du montant cumulé des travaux figurant dans le décompte définitif, sans que le Maître d'Ouvrage ait à prouver ou à donner les raisons ni le motif de sa demande du montant de la somme indiquée ci-dessus.

Nous convenons qu'aucun changement ou additif ou aucune autre modification au Marché ne nous libérera d'une obligation quelconque nous incombant en vertu de la présente garantie et nous dérogeons par la présente à la notification de toute modification, additif ou changement.

La présente garantie entre en vigueur dès sa signature. Elle sera libérée dans un délai de trente (30) jours à compter de la date de réception définitive des travaux, et sur mainlevée délivrée par le Chef Service du Marché.

Toute demande de paiement formulée par le Maître d'Ouvrage au titre de la présente garantie devra être faite par lettre recommandée avec accusé de réception, parvenue à la banque pendant la période de validité du présent engagement.

La présente caution est soumise pour son interprétation et son exécution au droit Camerounais. Les tribunaux camerounais seront seuls compétents pour statuer sur tout ce qui concerne le présent engagement et ses suites.

Signé et authentifié par la banque
A....., le.....
(Signature de la banque)

(10) Le cas où la caution est établie une fois au démarrage des travaux et couvre la totalité de la garantie, soit 10% du Marché.

Formulaire N° 7: Modèle d'attestation de solvabilité

Nous, soussignés, _____ (nom de la banque), Société Anonyme au capital de _____ (FCFA) dont le siège social est _____, BP. _____.

Attestons que la Société _____ BP. _____ entretient le compte N° _____ ouvert dans les livres de notre agence de _____. Les dirigeants de cette entreprise jouissent d'une bonne réputation commerciale. Les engagements portés au nom de la Société ont toujours été scrupuleusement respectés jusqu'à ce jour, et nous estimons que cette Société a une capacité de financement de _____ FCFA (en lettres).

En foi de quoi la présente attestation lui est délivrée pour servir et valoir ce que de droit.

Fait à _____, le, _____

Pièce N°6:
Grille d'Evaluation des Offres

Passée après Appel d'Offres National Ouvert N° 002-BIS/AONO/SG/ST/C.MNA/CIPM/2022

Du _____ En procédure d'urgence pour les travaux de construction d'un logement d'astreinte à l'Ecole Primaire Publique de Koua, dans la commune de Messamena, dans le Département du Haut-Nyong, Région de L'Est (**Lot unique**)

Financement : Budget d'Investissement Publics (BIP), MINEDUB Exercice 2022,

GRILLE D'ÉVALUATION

ENTREPRISE :		LOT N° :	
A – CAPACITE FINANCIERE			
Ce critère est rempli si l'une des deux (02) exigences ci-après est remplie :			
	A1: Chiffre d'Affaires : justifier d'un chiffre d'affaires cumulé d'au moins 80% du montant prévisionnel du (ou des) lots sollicité (s) pendant les trois (03) dernières années; NB : Les justificatifs du chiffre d'affaires comprennent notamment : <ul style="list-style-type: none">➤ Les contrats (première et dernière pages) ou bons de commandes ;➤ Les procès-verbaux de réceptions (provisoire ou définitive) pour chaque contrat ou bon de commande		
	A2: Attestation d'un établissement bancaire de 1 ^{er} ordre : <ul style="list-style-type: none">➤ Soit justifiant la solvabilité du soumissionnaire d'au moins 80% du montant prévisionnel :➤ Soit s'engageant à accorder des facilités de préfinancement au soumissionnaire au cas où il serait adjudicataire des travaux.		
EVALUATION CAPACITE FINANCIERE			
B- REFERENCES DE L'ENTREPRISE			
NB : Les justificatifs des références comprennent: <ul style="list-style-type: none">➤ Les contrats (première et dernière pages) ou bons de commandes ;➤ Les procès-verbaux de réceptions (provisoire ou définitive) pour chaque contrat ou bon de commande			
Ce critère est rempli si au moins une (01) des deux (02) exigences ci-après est remplie			
	B1: Justifier sur les trois (03) dernières années la réalisation de projets de réhabilitation ou de construction en procédure d'urgence de bâtiment public pour un montant cumulé d'au moins 80% du montant prévisionnel du (ou des) lot(s) sollicité (s)		
	B2 - Justifier des prestations au cours des trois (03) dernières années dans les domaines autres que les constructions et l'entretien de bâtiments, y compris les fournitures dans les structures publiques, parapubliques ou privées, pour un montant cumulé d'au moins 70% du montant prévisionnel du (ou des) lot(s) sollicité (s)		
EVALUATION REFERENCES DE L'ENTREPRISE			
C- METHODOLOGIE D'EXECUTION DES TRAVAUX			
Ce critère est rempli si l'une (01) des deux (02) exigences ci-après sont remplies			
	C1- Présence d'une méthodologie d'exécution des travaux		
	C2- Méthodologie d'exécution décrite pour chaque lot de travaux énuméré dans le devis quantitatif et estimatif		
EVALUATION DE LA METHODOLOGIE D'EXECUTION DES TRAVAUX			

D- COHERENCE ENTRE PLANNING D'APPROVISIONNEMENT EN MATERIAUX ET PLANNING D'EXECUTION DES TRAVAUX

Ce critère est rempli si **aux moins deux (02) des trois (03) exigences** ci-après sont remplies

	D1 - Planning d'exécution des travaux tenant au plus sur le délai proposé par le Maître d'Ouvrage		
	D2 - Existence d'un planning d'approvisionnement en matériaux		
	D3 - Approvisionnements des matériaux précédant leur utilisation pour chaque tâche		
EVALUATION COHERENCE ENTRE PLANNINGS D'APPROVISIONNEMENT EN MATERIAUX ET PLANNING D'EXECUTION DES TRAVAUX			

E- EXPERIENCE DU PERSONNEL D'ENCADREMENT

Ce critère est rempli si **au moins deux (02) des trois (03) exigences** ci-après sont remplies :

	E1 - Justifier la possession dans son personnel d'un conducteur des travaux ayant une qualification d'au moins Technicien du Génie Civil ou équivalent et une ancienneté d'au moins trois (03) ans dans le domaine des constructions (joindre une copie certifiée du diplôme, une attestation de présentation de l'original du diplôme, CNI certifié, un CV daté et signé par le concerné) ;		
	E2 - Justifier la possession dans son personnel de chantier d'un cadre, autre que le conducteur des travaux, justifiant une expérience d'au moins trois (03) ans dans le domaine génie civil en général et des constructions civiles en particulier(joindre une copie certifiée du diplôme, une attestation de réussite, photocopie de la CNI);		
	E3 - S'engager sur l'honneur à recruter un personnel d'exécution qualifié par corps d'état (joindre état nominatif du personnel d'encadrement à recruter et préciser leur qualification)		
EVALUATION DU PERSONNEL D'ENCADREMENT			

F- MATERIEL ET EQUIPEMENTS ESSENTIELS

Ce critère est rempli si **les deux (02) exigences** ci-après sont remplies :

	<p>F1 - Le soumissionnaire justifie la possession au moins 80% des quatre-vingt pour cent (80%) des équipements essentiels ci-après pour la réalisation des travaux. Cette justification se fera :</p> <ul style="list-style-type: none"> ➤ soit par présentation de factures d'achat dudit matériel ; ➤ soit par engagement sur l'honneur à disposer. <p>Ces équipements essentiels comprennent :</p>																			
	<table border="1" style="width: 100%;"> <thead> <tr> <th>Désignation</th> <th>Quantité</th> </tr> </thead> <tbody> <tr> <td>Tronçonneuse</td> <td></td> </tr> <tr> <td>Equerre maçon</td> <td></td> </tr> <tr> <td>Equerre menuiserie</td> <td></td> </tr> </tbody> </table>	Désignation	Quantité	Tronçonneuse		Equerre maçon		Equerre menuiserie		<table border="1" style="width: 100%;"> <thead> <tr> <th>Désignation</th> <th>Quantité</th> </tr> </thead> <tbody> <tr> <td>Griffe 6/8</td> <td></td> </tr> <tr> <td>Griffe 8/10</td> <td></td> </tr> <tr> <td>Ficelle de 100 m</td> <td></td> </tr> </tbody> </table>	Désignation	Quantité	Griffe 6/8		Griffe 8/10		Ficelle de 100 m			
Désignation	Quantité																			
Tronçonneuse																				
Equerre maçon																				
Equerre menuiserie																				
Désignation	Quantité																			
Griffe 6/8																				
Griffe 8/10																				
Ficelle de 100 m																				

Brouettes		Double décamètre		
Machettes		Scie charpentier		
Pelles rondes		Niveau à Fiole		
Pelles bèches		Fil à plomb		
Pioches		Niveau à bulle de 120		
Sceaux maçons		Taloches		
Serre-joints		Tenailles		
Truelles		Burin		
Moules de 15		Poinçons		
Moule de 20		Cordex		
Moule à claustras		Porte scie à métaux		
Massettes de 5 kg		Arrache clous		
Massettes de 10 kg		Mini scie à bois électrique		

F2- Le soumissionnaire justifie la possession de moyens logistiques appropriés pour l'approvisionnement du chantier. Cette justification se fera par présentation de copies certifiées conforme datant de moins de trois mois des cartes grises en cours de validité :

- soit au nom du soumissionnaire en cas de propriété ;
- soit au nom d'un loueur, joindre un contrat certifié de location en cas d'adjudication, signé du soumissionnaire et du loueur. (cf. jurisprudence AO.38/2017)
- Soit par une mise à disposition délivrée au soumissionnaire par le propriétaire du matériel. (cf. jurisprudence AO.38/2017)

Ces moyens logistiques comprennent :

- un camion benne de capacité minimale 4 m3 ;
- un pick-up 4x4

EVALUATION MATERIEL ET EQUIPEMENT ESSENTIEL

G- COMPREHENSION DU PROJET

Ce critère est rempli **si au moins deux (02) des quatre (04) exigences** ci-après sont remplies :

G1- Les coûts de la main d'œuvre sont pris en comptes dans la formulation de chaque prix unitaire.		
G2- Cohérence entre les durées d'exécution de chaque tâche et leur matérialisation dans le planning d'exécution des travaux		
G3- Respect du cadre du sous – détail des prix unitaires du DAO		
G4 - Exactitude des calculs dans la détermination des sous-détails des prix unitaires		

EVALUATION DE LA COMPREHENSION DU PROJET

RECAPITULATIF DE L'EVALUATION DES CRITERES ESSENTIELS DE QUALIFICATION

SOUSSIONNAIRE : _____

N°	DESIGNATION CRITERE ESSENTIEL	EVALUATION		OBSERVATION
		OUI	NON	
A	CAPACITE FINANCIERE			
B	REFERENCES DE L'ENTREPRISE			
C	METHODOLOGIE D'EXECUTION DES TRAVAUX			
D	COHERENCE ENTRE PLANNINGS D'APPROVISIONNEMENT EN MATERIAUX ET PLANNING D'EXECUTION DES TRAVAUX			
E	EXPERIENCE DU PERSONNEL D'ENCADREMENT			
F	MATERIEL ET EQUIPEMENT ESSENTIEL			
G	COMPREHENSION DU PROJET			
TOTAL				

N.B :

- 1- Seules les offres financières des soumissionnaires dont les offres techniques seront jugées recevables seront évaluées ;
- 2- Les offres techniques des soumissionnaires qui obtiendront un pourcentage de « Oui » supérieur à 70% (dont au moins cinq (05) «Oui» sur les sept (07) critères A ; B ; C ; D ; E ; F ; G) seront jugées recevables.

DECISION DE L'EVALUATION :

OFFRE TECHNIQUE JUGEE	
RECEVABLE	IRRECEVABLE

Pièce N°7 :

*Liste des établissements bancaires et
financiers agréés*

I. BANQUES

1. Afriland First Bank (First Bank)
2. Banque Internationale du Cameroun pour l'Épargne et le Crédit (BICEC)
3. Citi Bank Cameroun (CITI-C)
4. Commercial Bank of Cameroon (CBC)
5. Ecobank Cameroun (ECOBANK)
6. National Financial Credit Bank (NFC-BANK)
7. Société Commerciale de Banque Cameroun (CA SCB)
8. Société Générale des Banques au Cameroun (SGBC)
9. Standard Chartered Bank Cameroon (SCBC)
10. Union Bank of Cameroon (UBC)
11. United Bank for Africa (UBA)
12. Banque Atlantique du Cameroun;
13. Banque Gabonaise pour le Financement International
14. Banque Camerounaise des Petites et Moyennes Entreprises (BC – PME).
15. Crédit Communautaire d'Afrique (CCA)

II. COMPAGNIES D'ASSURANCES

16. ACTIVA ASSURANCES ;
17. ASSURANCE ET REASSURANCE AFRICAINE (AREA) ;
18. CHANAS ASSURANCES SA ;
19. PRO ASSUR SA ;
20. ZENITHE INSURANCE.

Pièce N°8 :
Modèle de Sous-Détails des Prix Unitaires (SDPU)

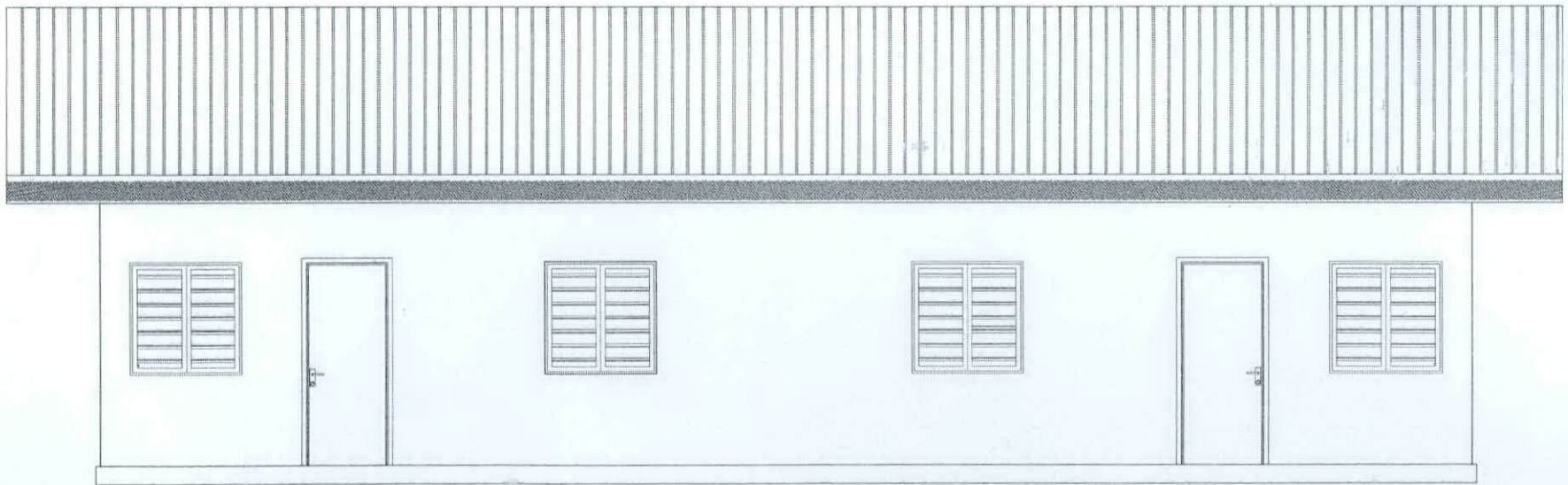
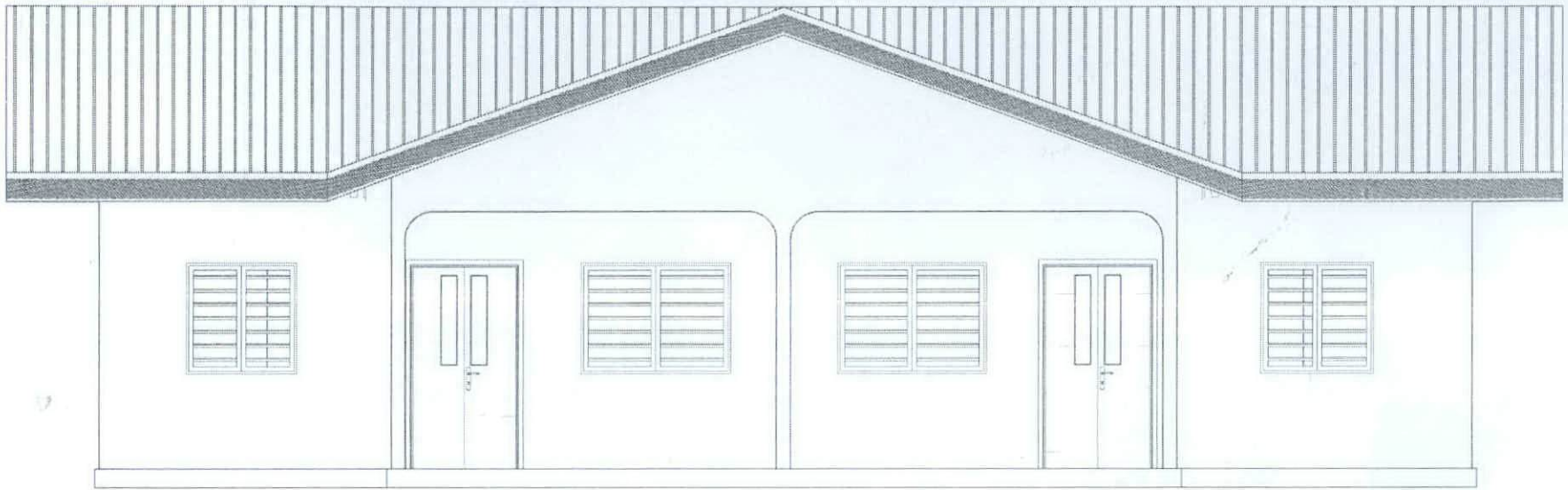
SOUS-DETAIL DES PRIX

DESIGNATION :

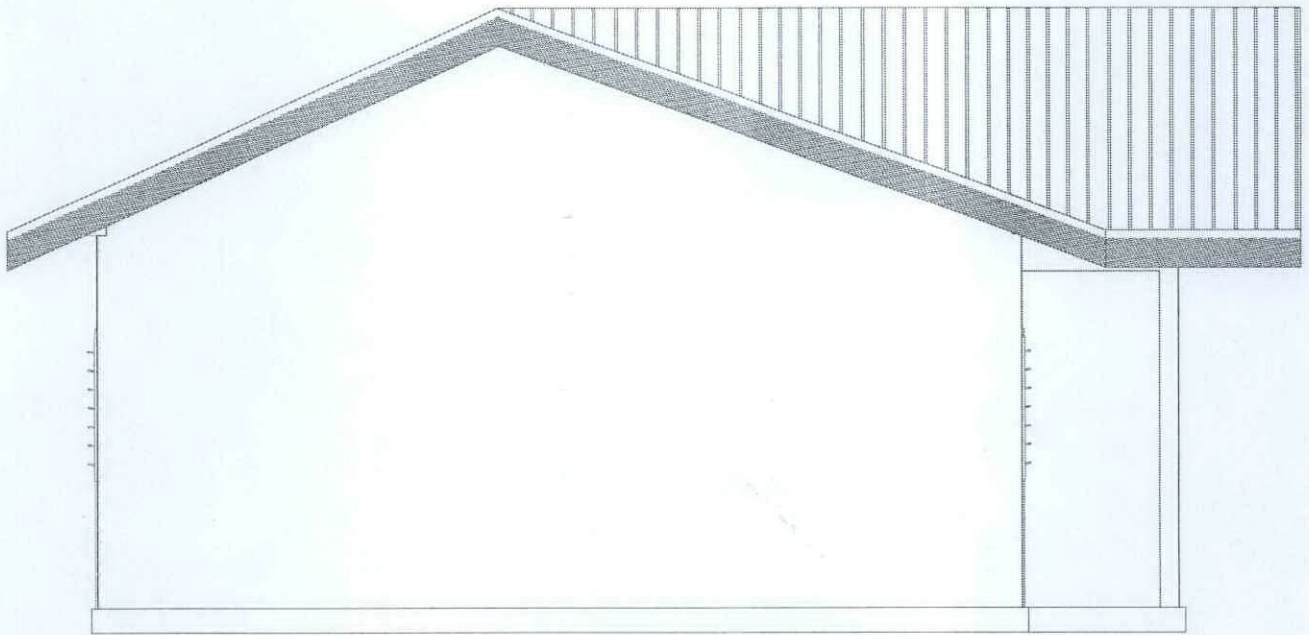
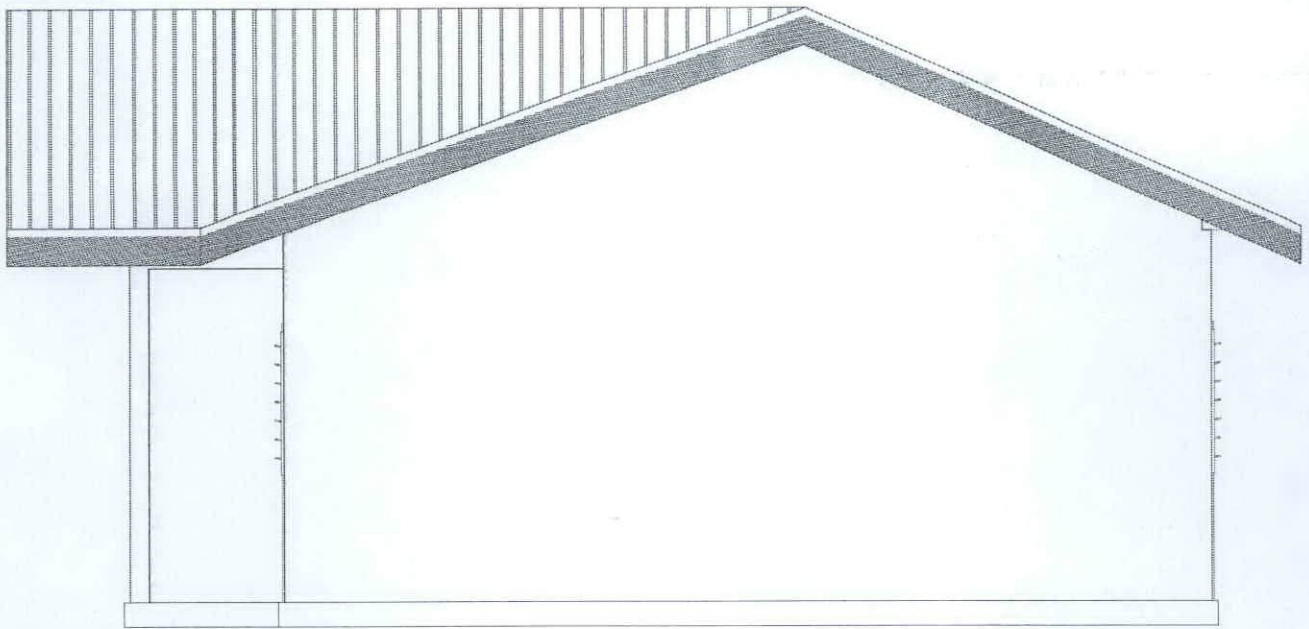
N° PRIX	Rendement journalier	Quantité totale	Unité	Durée tâche	
				
Main d'Œuvre	Catégorie	Salaire journalier	Jours facturés	Montant	
	Sous - total Main d'Œuvre A=				
Matériels et engins	Type	Taux journalier	Jours facturés	Montant	
	Sous-total matériels B=				
Matériaux et Divers	Type	U	Qté	P.Unit	Montant
	Sous - total matériaux C=				
D	TOTAL COUT DIRECT A+B+C =				
E	Frais généraux de chantier%	D x	% =	
F	Frais généraux de siège%	D x	% =	
G	Coût de revient		D+E+F =		
H	Risques + Bénéfices%	G x	% =	
P	PRIX DE REVIENT TOTAL HORS TAXES			G+H =	
V	PRIX DE REVIENT UNITAIRE HORS TAXES			I / Qté =	

Pièce N°9 :
Dossier d'Etudes Préalables
- Plans -

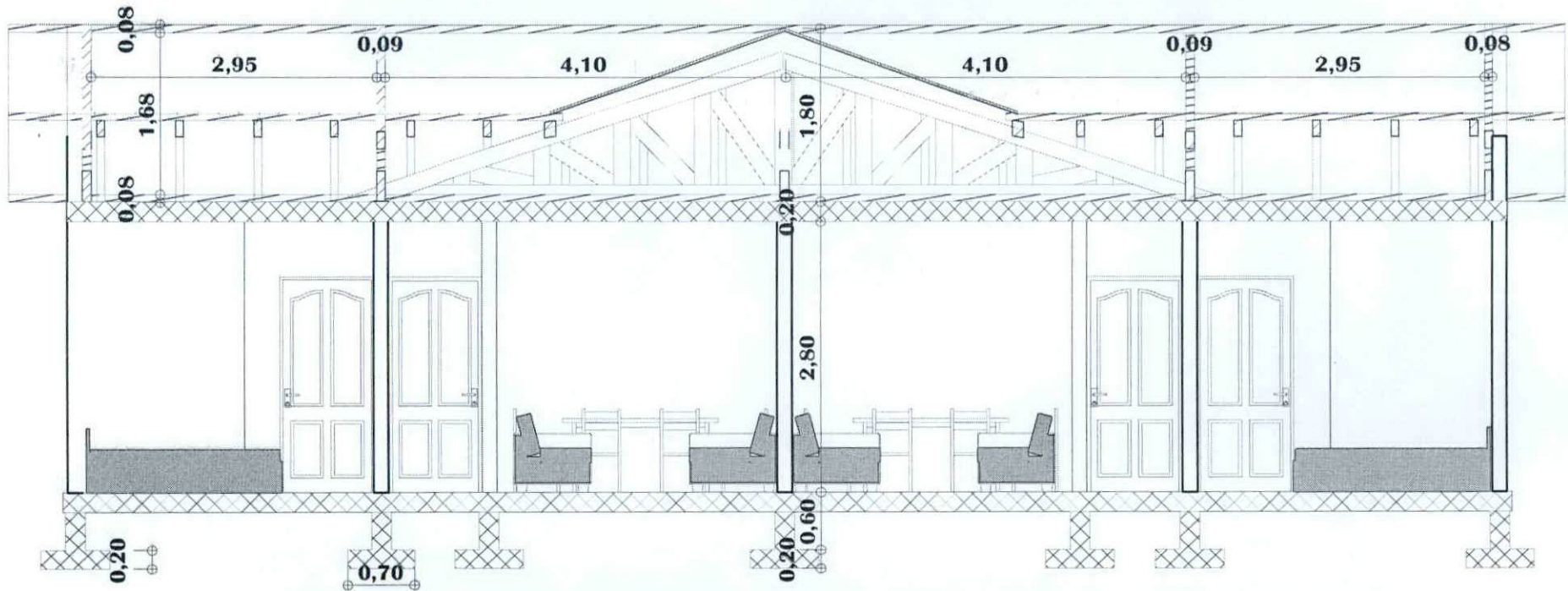
Plans logement d'astreinte



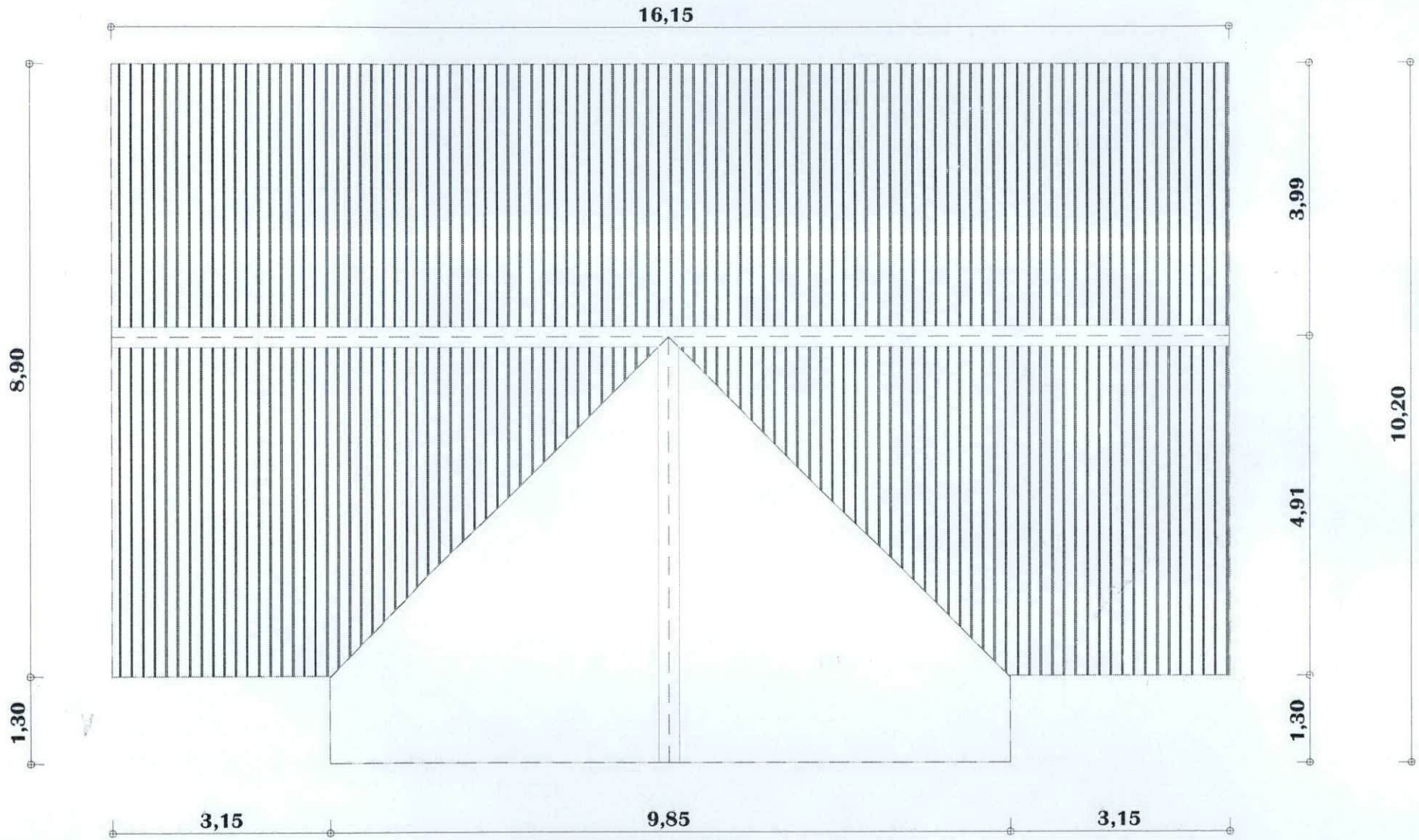
Plan de Façades



Plan de Pignons



Coupe AA



Plan de Charpente

Plan de fondation

